



Instructions : modèle de résolution

La Chambre de commerce du Canada a créé ce modèle en Microsoft® Word pour vous aider à préparer vos résolutions proposées pour le congrès annuel de la Chambre du Canada. Dans ce document, vous trouverez des instructions pour l'utilisation du modèle, l'exemple du modèle ainsi qu'une résolution soumise dans le bon format. Vous pouvez télécharger le modèle du site Web de la Chambre du Canada, www.chamber.ca.

- **Veillez noter que la Chambre de commerce du Canada exige désormais que toutes les résolutions proposées soient préparées à l'aide de ce modèle.**

Le modèle renferme des styles et un formatage implicites. Si vous créez une résolution qui n'existe pas dans un autre format ou document, commencez simplement à taper votre texte dans le modèle fourni en suivant l'exemple. C'est la façon la plus facile d'utiliser le modèle. Quand vous aurez fini de taper votre texte, effacez l'exemple, sauvegardez votre texte à l'aide d'un nom de fichier approprié et envoyez-le à la Chambre par courriel – voilà!

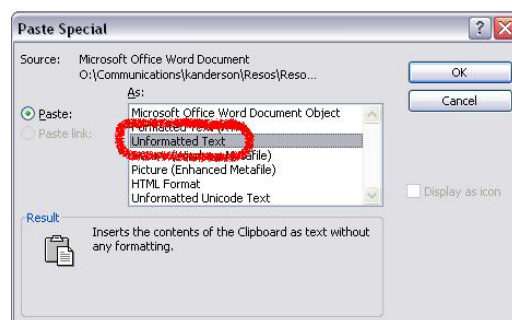
Si vous devez saisir du texte provenant d'un document existant et que vous ne voulez pas tout retaper, écrasez le texte qui se trouve dans l'exemple. Ainsi, le texte que vous copiez et collez dans le modèle respectera les styles et le formatage exigés. Veuillez suivre les instructions suivantes.

Pour saisir du texte provenant d'un document existant :

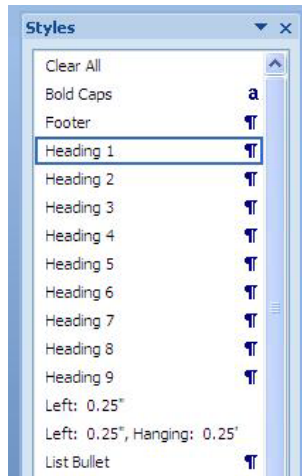
Sélectionnez et copiez le texte de votre document existant. Allez dans le modèle et mettez en évidence le texte que vous aimeriez remplacer. Du ruban « Accueil » (« Home »), cliquez sur « Coller » (« Paste ») et du menu, choisissez « Collage spécial » (« Paste Special »). Si vous utilisez une version antérieure de Word, du menu « Édition » (« Edit ») et choisissez « Collage spécial. »



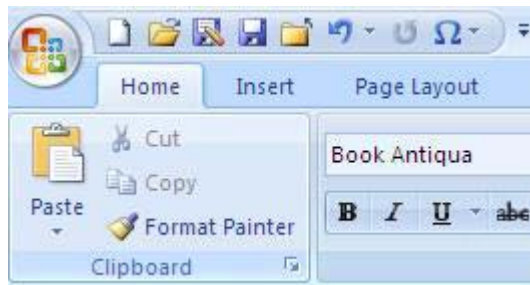
Une boîte de dialogue s'ouvrira ensuite. Choisissez « Texte sans mise en forme » (« Unformatted Text ») et cliquez sur « OK » :



Votre texte respectera maintenant les styles et le formatage implicites. Si vous avez des problèmes, mettez simplement en évidence le texte que vous souhaitez corriger, puis choisissez le style approprié dans le menu « Style » (« Styles ») qui se trouve dans le ruban « Accueil. » Si vous utilisez une version antérieure de Word, votre menu « Style » se trouve dans le coin supérieur gauche de votre écran à côté de la fenêtre qui affiche les polices de caractères. Par exemple, si vous avez besoin de points centrés, choisissez « Liste à puces » (« List Bullet »).



Il y a une autre option. Ne remplacez pas le texte de l'exemple, mais suivez les étapes susmentionnées pour copier votre texte dans le modèle au-dessus ou en dessous de l'exemple, afin d'utiliser l'exemple pour corriger les problèmes éventuels lorsque vous insérez votre texte. Si vous avez un problème quand vous utilisez « Collage spécial » et que vous voulez que le texte corresponde au modèle, mettez en évidence le texte de l'exemple qui correspond au format que vous désirez utiliser pour votre texte, puis cliquez sur l'icône « Reproduire la mise en forme » (« Format Painter ») dans le ruban « Accueil. » Si vous utilisez une version antérieure de Word, l'icône sera dans votre barre d'outils. Mettez maintenant en évidence le texte que vous voulez corriger et il sera converti. Vous pouvez utiliser cette méthode pour les titres, les listes de points centrés, les listes de chiffres ou le texte normal. Après avoir terminé, effacez le texte de l'exemple, sauvegardez votre fichier et envoyez-nous votre document.



Veuillez soumettre vos résolutions à Claire Van Allen à cvanallen@chamber.ca.

Si vous avez des questions concernant l'utilisation du modèle, communiquez avec Stacey Roy à sroy@chamber.ca.

<Titre>

<Normal>

[Le cas échéant, utilisez ce format pour une liste à puces.]

<Normal>:

- <Liste à puces>
- <Liste à puces>
 - <Sub-bullet 1>
- <Liste à puces>

[Le cas échéant, utilisez ce format pour une liste numérotée.]

1. <Liste numérotée>
 - <Sub-bullet 2>
2. <Liste numérotée>
3. <Liste numérotée>

Recommandation

<Normal>:

1. <Liste numérotée>
 - <Sub-bullet 2>
2. <Liste numérotée>
3. <Liste numérotée>

PRÉSENTÉE PAR

Exemple : Incitations à la commercialisation de la recherche-développement au Canada

Le Canada a le meilleur programme de R-D du monde : le programme de recherche scientifique et de développement expérimental (RS&DE). Ce programme, qui est administré par l'Agence du revenu du Canada, est très impressionnant et particulièrement efficace lorsqu'il s'agit de générer de nouvelles activités de R-D. Il a été copié dans le monde entier.

La clé de la réussite du programme de RS&DE consiste en ce que les crédits d'impôt sont versés aux chercheurs en fonction des recherches menées. Le secteur de la RS&DE crée continuellement de nouveaux produits et processus aptes à considérablement accroître la productivité et la production économique.

Une fois mis au point, le produit ou le processus doit être commercialisé. La commercialisation est le lancement d'un produit ou d'un processus sur le marché. Sans elle, les innovations technologiques ne peuvent dépasser le stade de la mise au point, ce qui prévient la mise en œuvre de la nouvelle R-D.

L'élargissement du programme de RS&DE pour inclure la commercialisation des résultats encouragerait fortement les investisseurs à affecter des fonds à des projets de commercialisation.

La différence essentielle entre les fonds de commercialisation existants et ce qui est requis du gouvernement fédéral est la mise en valeur de l'attribution des fonds d'investissement. Tout comme le programme de RS&DE fournit directement des crédits aux chercheurs qui consacrent leur argent à des travaux de recherche, un programme de commercialisation fournirait des crédits aux investisseurs pour les sommes investies directement dans des projets de commercialisation.

Cette approche contredit les autres démarches qui consistent à fournir des incitations pour les sommes investies dans un fonds qui ne servira pas nécessairement à financer des projets d'investissement à un moment donné.

Le crédit ou l'incitation à la commercialisation peut être beaucoup plus qu'un poste sur une déclaration de revenus. En effet, l'élément de commercialisation rattaché au programme de RS&DE mettrait en valeur le processus de commercialisation et attirerait l'attention de la communauté consultative du pays (comptables, avocats et consultants qui sensibiliseraient les divers joueurs de la communauté à cette nouvelle discipline), de la même façon que le programme de RS&DE a généré son propre groupe d'experts-conseils.

Recommandation

Que le gouvernement fédéral élargisse immédiatement le programme de RS&DE pour inclure les projets de commercialisation axés sur le lancement sur le marché des nouveaux produits et processus mis au point grâce au programme de RS&DE.

PRÉSENTÉE PAR LA CHAMBRE DE COMMERCE RÉGIONALE DE WINDSOR-ESSEX